

日本卸電力取引所 取引監視・取引検証 四半期報告

令和3年度 冬期

－ 2022/1/1 ～ 2022/3/31 受渡分 スポット取引・時間前取引 －
－ 2022/1/1 ～ 2022/3/31 取引分 先渡取引 －

令和4年5月

一般社団法人 日本卸電力取引所
市場取引監視委員会 ・ 市場取引検証特別委員会

当資料に使用するデータおよび表現等の欠落・誤謬等につきましては、
当取引所はその責めを負いかねますのでご了承下さい。

～ はじめに ～

当取引所の市場取引監視委員会および市場取引検証特別委員会では、市場の公正性を確保するため、不公正な取引がないか監視し、また、市場の流動性を確保するため、各参加者が取引所を積極的に活用しているか、中でも日本の発電設備の大半を所有している旧一般電気事業者に取引量増加に向けた相応の努力が見られるかについて検証しています。

市場取引監視委員会では、不公正取引等の疑いのある取引が見つかった場合、関係事業者への事情聴取や情報提供を求めるなどし、当該取引について詳細に調査します。詳細調査の結果、不公正取引等と認められる（あるいはその恐れのある）取引であると判断された場合、当該事業者への注意喚起、場合によっては当取引所の取引会員規程・業務規程に則った処分を実施します。

当取引所では、公正かつ有効な競争を推進する観点から、これらの監視・検証結果を一般に公開します。

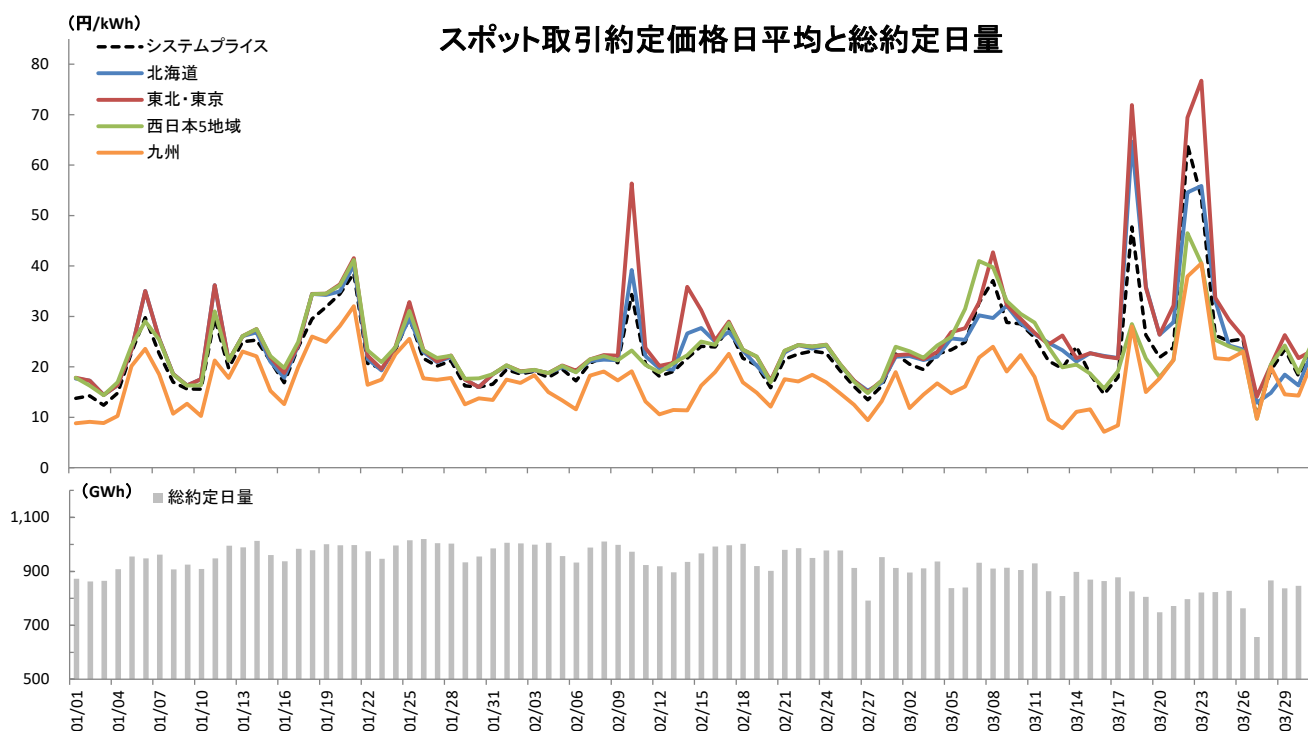
I スポット取引

1. 不公正取引の監視

市場取引監視委員会では、スポット取引において仮装取引や作為的相場形成等の不公正な取引が行われていないか監視している。特に市場分断時など、一部の事業者の入札が取引結果にあたる影響が大きくなり易い環境下においては、個別の事業者の入札カーブの分析などを含めた詳細な調査を行っている。

《不公正取引監視実績》

(スポット取引実績)



	北海道	東北・東京 ¹	西日本5地域 ²	九州
約定価格平均	24.42 円/kWh	26.11 円/kWh	23.52 円/kWh	17.17 円/kWh
買約定量平均	802.8MW	14,490.7MW	19,221.9MW	3,873.3MW

¹ 特に断りのない場合、「東北・東京」は東北・東京の2エリアを指し、価格を表す場合は東京エリアの価格で代表する。

² 特に断りのない場合、「西日本5地域」は中部・北陸・関西・中国・四国の5エリアを指し、価格を表す場合は関西エリアの価格で代表する。

(市場分断状況)

連系線	市場分断率 (%)											
	当期間			1月			2月			3月		
		順方向	逆方向	順方向	逆方向		順方向	逆方向		順方向	逆方向	
北海道-東北間	6.5	5.5	1.0	3.8	3.6	0.2	5.8	5.3	0.5	9.8	7.7	2.2
東北-東京間	7.7	7.6	0.0	2.1	2.1	0.0	9.7	9.7	0.0	11.4	11.3	0.1
東京-中部間	23.7	9.1	14.6	11.8	9.7	2.0	7.7	1.1	6.5	50.0	15.5	34.5
中部-北陸間	8.3	0.2	8.1	4.4	0.0	4.4	12.9	0.0	12.9	7.9	0.7	7.3
中部-関西間	8.3	0.2	8.1	4.4	0.0	4.4	12.9	0.0	12.9	7.9	0.7	7.3
北陸-関西間	0.0	0.0	0.0	0.0	0.0	0.0	0.0	0.0	0.0	0.0	0.0	0.0
関西-中国間	0.1	0.0	0.1	0.0	0.0	0.0	0.0	0.0	0.0	0.3	0.0	0.3
関西-四国間	0.7	0.0	0.7	0.3	0.0	0.3	1.6	0.0	1.6	0.4	0.0	0.4
中国-四国間	0.6	0.0	0.6	0.3	0.0	0.3	1.6	0.0	1.6	0.1	0.0	0.1
中国-九州間	70.1	0.0	70.1	76.1	0.0	76.1	76.6	0.0	76.6	58.3	0.0	58.3

*隣接するエリア間で価格差が生じたコマ数を期間中の全コマ数で除した値を表す。

なお、構成比の数値は小数点以下第2位を四捨五入しているため、合計と内訳の計は必ずしも一致しない。

【総括】

今期のシステムプライス平均は、前期から更に上昇し、価格が急騰した前年同期以来の高値となった。引き続き、国際情勢を背景に上昇基調が続く LNG スポット取引価格との連動を強めている。また、今期は電力の需給ひっ迫によりスポット市場において複数回の価格スパイクが発生した。

〈詳細調査実績〉

詳細調査実施件数 0 件

〈注意喚起実績〉

注意喚起実施件数 0 件

〈処分実績〉

処分実施件数 0 件

2. 発電部門におけるシェアが大きい事業者の取引監視

小売電気事業者・発電事業者は各々積極的に取引所を活用することが期待されるが、特に発電容量で圧倒的なシェアを有する旧一般電気事業者には、取引量増加に向けた相応の努力が期待されている。

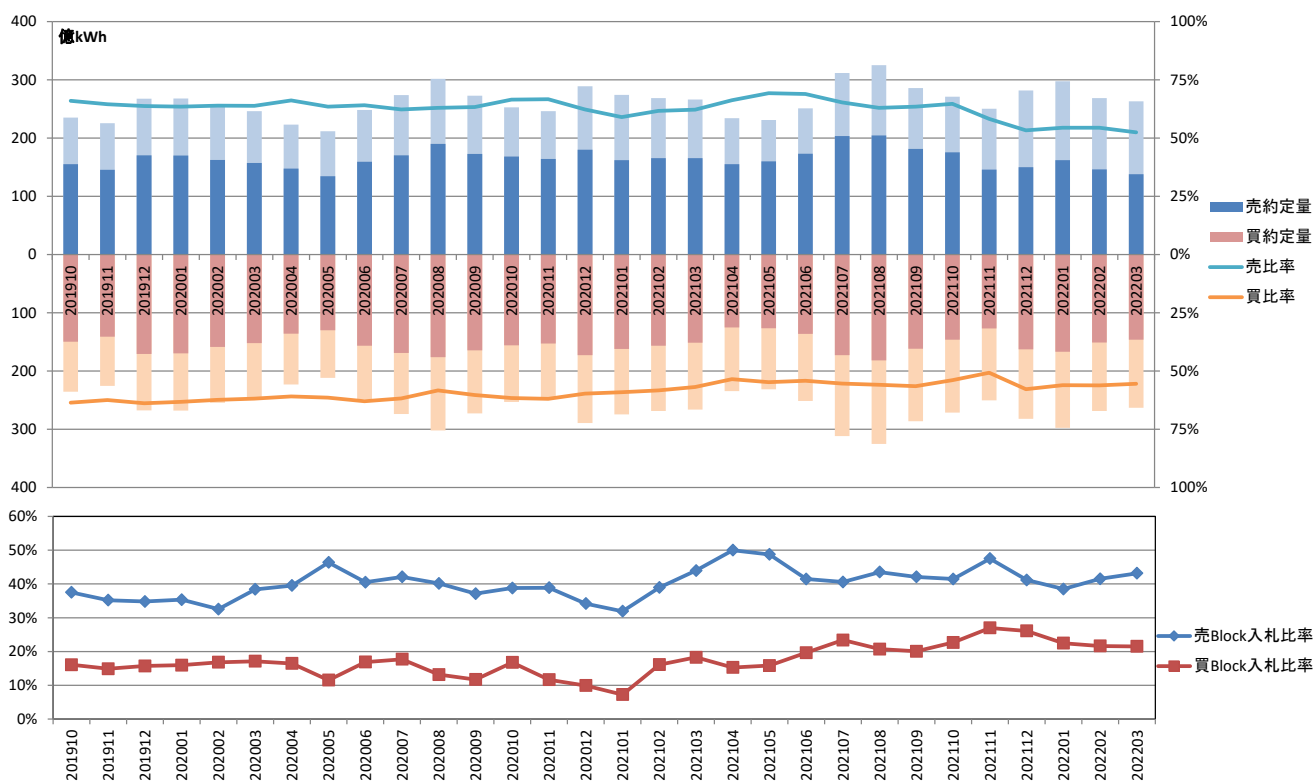
また、発電部門におけるシェアが大きい電気事業者は、当取引所内の取引においても、単独、又は他の電気事業者と協調して取引量および価格を自己に有利に設定できる可能性があり、このような支配的事業者の行動の検証は市場の公正性確保において非常に重要となる。

以上の観点から、市場取引監視委員会ならびに市場取引検証特別委員会では、発電部門におけるシェアが大きい事業者の取引行為を特に注視し検証している。

《取引監視実績》

(旧一般電気事業者の売入札と約定量)

旧一般電気事業者の約定量の全体に占める割合や、入札量に占めるブロック入札の割合を検証した。



ブロック売入札率 ³	41.0%
ブロック買入札率 ³	21.9%
売約定量合計	44,637 GWh (53.8%)
買約定量合計	46,348 GWh (55.9%)

※ 括弧内は全約定量に占める割合

³ スポット市場に投入された旧一般電気事業者の売/買入札総量に占めるブロック入札の割合

(システムプライスと仮想約定量入札価格)

売買別に仮に入札量がより多かったとしたら約定価格はどの程度上昇／下落していたかを試算するなどし、売買入札にどの程度の厚みがあったかを検証した。

システムプライス平均	23.00 円/kWh
仮想売入札量約定価格 ⁴ 平均	16.95 円/kWh
仮想買入札量約定価格 ⁴ 平均	30.77 円/kWh

【総括】

国際的な燃料価格高騰を背景に、発電事業者による旺盛な電源の差し替え需要が市場価格を下支えした。また、3月は冬の高需要期の終わりとともに点検・補修が増加し、全国的に供給力が減少していく時期ではあるが、この状況下において季節外れの気温低下に起因する電力需要の急増と地震による供給力の減少が同時発生し、市場価格が高騰する局面もあった。

供給力が全国的に減少傾向にある中、円滑な市場取引を実現するためには、供給力を有する者が供出可能な電源については適切に市場供出し、最大限活用することが重要である。特に発電容量で圧倒的なシェアを有する旧一般電気事業者については、意図的か否かを問わず、その入札行動が市場価格形成に大きく影響するため、今後も入札行動の精緻な分析を行う。

<詳細調査実績>

詳細調査実施件数 0 件

<注意喚起実績>

注意喚起実施件数 0 件

<処分実績>

処分実施件数 0 件

⁴ 市場分断がないと仮定したときの約定量の10%に相当する仮想的な売/買入札を全てのコマに加算した場合の約定価格（ブロック入札および旧一般電気事業者以外の入札を含む）を表す。なお、仮想入札の売入札価格は0.01円/kWh、買入札価格は999円/kWhとする。

II 先渡取引

1. 不公正取引の監視

市場取引監視委員会では、先渡取引において、仮装取引や作為的相場形成等の不公正な取引が行われていないか監視している。

《不公正取引の監視実績》

(先渡取引 約定実績)

商品名	受渡期間	平均約定価格 ⁵	約定件数	約定量合計
週間商品				
昼間型				
MW2209D6	2/26～3/4	16.24 円/kWh	1 件	100,000 kWh
MW2210D6	3/5～3/11	15.00 円/kWh	1 件	100,000 kWh
24時間型				
MW2212B3	3/19～3/25	30.00 円/kWh	3 件	1,680,000 kWh
月間商品				
昼間型				
約定無し				
24時間型				
MM2206B6	6/1～6/30	20.80 円/kWh	1 件	5,040,000 kWh
MM2207B6	7/1～7/31	21.80 円/kWh	1 件	5,208,000 kWh
MM2208B6	8/1～8/31	24.60 円/kWh	1 件	5,208,000 kWh
年間商品				
24時間型				
約定無し				

【総括】

スポット市場価格が上昇する中でも先渡取引は閑散とした取引が続いた。国際情勢の不確実性が高まる中、今後の見通しが立てにくい状況が続いているためか、特に今期は売入札の減少が目立った。

〈詳細調査実績〉

詳細調査実施件数 0 件

〈注意喚起実績〉

注意喚起実施件数 0 件

〈処分実績〉

処分実施件数 0 件

⁵ 約定価格の合計値を約定件数で除した値を表す。

2. 発電部門におけるシェアが大きい事業者の取引監視

市場取引検証特別委員会では、主として、発電容量で圧倒的なシェアを有する旧一般電気事業者の、先渡取引の取引量増加に向けた相応の努力について検証している。

《取引監視実績》

【総括】

価格変動リスクへの柔軟性を備えた供給力を持たない小売電気事業者は、スポット市場がボラティリティの大きい市場であることを認識し、先物市場、先渡市場やベースロード市場等を通じた適切なリスク管理を行う必要がある。シェアが大きな事業者のみならず、全ての市場参加者がリスクを定量化し、売買双方で積極的に先渡取引を活用することを期待する。

〈詳細調査実績〉

詳細調査実施件数 0 件

〈注意喚起実績〉

注意喚起実施件数 0 件

〈処分実績〉

処分実施件数 0 件

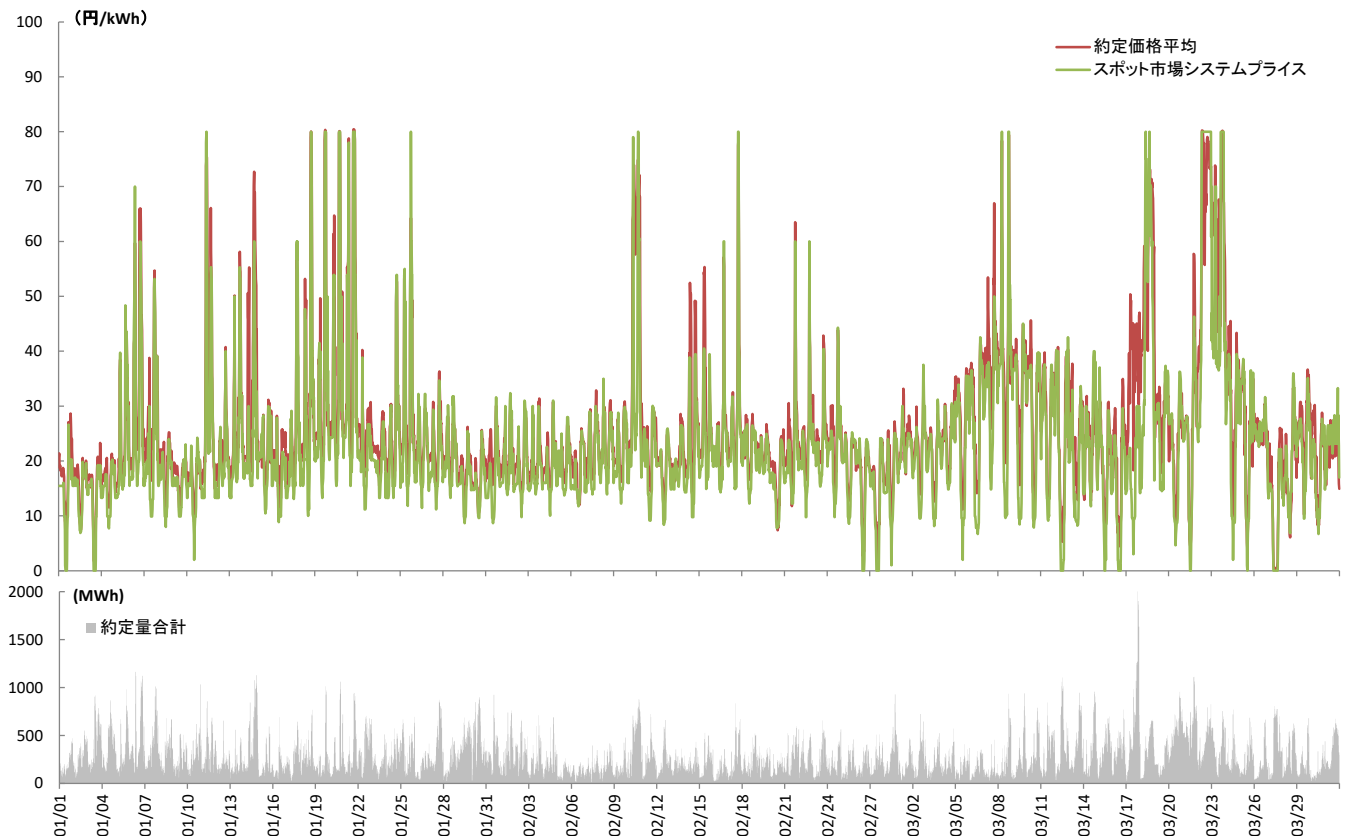
III 時間前取引

1. 不公正取引の監視

市場取引監視委員会では、時間前取引において、偽装取引や作為的相場形成等の不公正な取引が行われていないか監視している。

《不公正取引の監視実績》

(時間前取引実績)



約定平均価格 ⁶	最高コマ平均価格	最低コマ平均価格	約定量コマ平均
25.78 円/kWh	80.45 円/kWh	0.22 円/kWh	580.2MW

【総括】

今期の時間前市場価格も、概ねスポット市場価格に沿って推移した。3月の東京・東北の電力需給ひっ迫時には、実需給1時間前までの発電不調や気温変化による電力の過不足を調整する市場として、にわかには活気づいた。

〈詳細調査実績〉

詳細調査実施件数 0件

〈注意喚起実績〉

注意喚起実施件数 0件

〈処分実績〉

処分実施件数 0件

⁶ コマ毎の加重平均価格